

「觀古窺今 悲智同行」

紀子亮工筆佛像個展

側記

● 陳清香

一、引言

紀子亮居士，民國四十六年（1957）生於台南，是一位長年茹素信仰虔誠的佛門居士，同時也是一位投入佛教藝術的專業佛畫師。

其自幼生長於台南，早年即皈依彌陀寺圓斌法師，又學習懺雲法師在南投蓮因寺所倡導的念佛法門。在教理抉擇上，則遵循妙心寺傳道法師，以印順法師思想為依止。

在畫技學習上，早年從事平面美術設計時，從李基雄老師當學徒一年，習黑白完稿，後到蔡慶輝老師處觀摩噴畫，並開始接稿為出版社、建築業設計廣告海報、商標等工作，又逢陳國進大師介紹，得以接手製作業界的設計稿。

其父往生後，紀居士每日的修持功課，由憶佛、念佛，進而寫佛、畫佛。當欣賞日本佛畫時，感受到濃厚的唐宋遺韻，十分相應，所畫佛像遂帶日式風格。

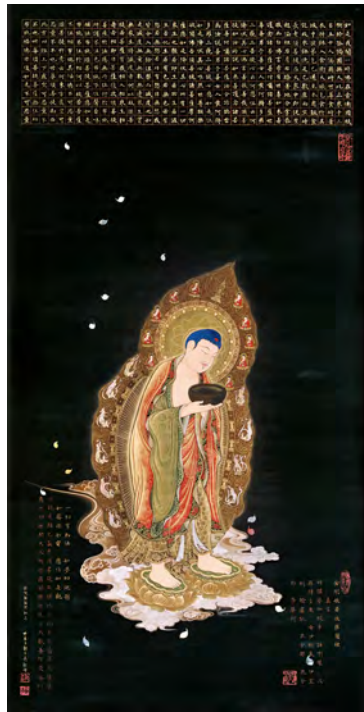
紀居士下筆畫佛時，必先作觀想，再用心布局，接著精工細筆勾勒，故每年僅完成一畫作，至今已達三十年。

筆者曾經舉辦過多次的佛教藝術創作展，又為紀念慧炬創辦人周宣德居士，舉辦以「淨土藝術創作展」為題，附帶學術研討會的集體作品大展。每次展品中必有紀居士的畫作，如「彌勒菩薩來迎圖」、「西方三聖來迎圖」、「法住記十六羅漢圖」等，均曾公開展示，十分精彩。

此次其應台南市政府文化局之邀，於 9 月 6 日至 29 日，以「觀古窺今 悲智同行——紀子亮工筆佛像個展」為題盛大展出。標題前句「觀古窺今」，寓意貫通古今，傳承前代畫風，創造當代新潮；後句「悲智同行」，慈悲、智慧一體，揭櫫佛法義理。

展場位於台南市歸仁文化中心第二畫廊，空間呈長方形，共展出 45 件畫作。除一幅地獄變相卷軸畫橫置於側壁桌面上之外，其他全以畫框懸掛於牆上。題材計有佛尊、菩薩、羅漢、明王、天王、經變圖、來迎圖等，猶如敦煌石窟壁畫，傳承了傳統中國佛教繪畫題材，也被歸為道釋人物畫，亦涵蓋東亞佛門繪畫的主軸。

9 月 7 日下午 2 時舉行開幕典禮，展場中賓客雲集，十分熱鬧。典禮由易經研究協會周輝滄先生主持，筆者首先受邀上前致詞，略述紀居士畫作之特色，以表祝賀。接著由台灣南美會林亮吟理事上前致詞。日月潭法林禪寺台南講堂住持滿全法師，則為第三位祝賀人。



本師釋迦牟尼佛



藥師琉璃光如來

貴賓開幕致詞後，接著便由紀居士親自帶領賓客，一幅幅進行導覽。

以下筆者選出展場中具代表性的畫作，加以介紹、詮釋。

二、展品大要

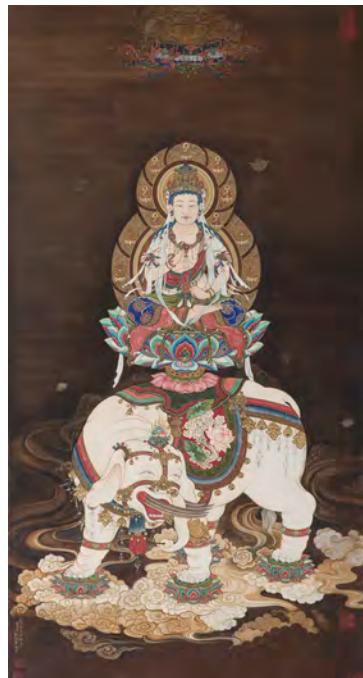
(一) 佛尊像

展品中以佛尊為題者，共有本師釋迦牟尼佛、阿彌陀佛二十五菩薩聖眾來迎圖、西方三聖來迎圖、藥師琉璃光如來等。

細賞展品中的精彩畫作，首選〈本師釋迦牟尼佛圖〉。畫中釋尊以立姿光背稍作斜開側之視距，呈現於黑底上。雙足裸露，踩著蓮



文殊菩薩



普賢菩薩

花花托，身軀微傾，頭上螺狀髮紋，顏面五官端莊，內衣微敞，外著長袖綠袍服，再披黃色鑲紅邊外袍。頭光與身光的紋飾，均以圓光紋外加蓮瓣紋，典雅又華麗。

釋尊雙手托鉢，神情恭敬。作者釋題曰：

「飢渴今已除，法味為道食，衰世故行乞，持鉢濟眾生。」好一句持鉢濟眾生！真是為傳統的佛傳畫作添增創意題材。

次選〈阿彌陀佛二十五菩薩聖眾來迎圖〉。畫幅以深褐山水為底，祥雲齊集成群，正中阿彌陀佛結跏趺坐於蓮臺上，四周二十五位菩薩及天人聖眾，或跪或坐，或持樂器、托供品。

阿彌陀佛坐姿莊嚴，深著偏袒右肩式衣，前胸敞開，右肩掛衣角，右手上舉，左手向下作接引印（下品上生）。菩薩及天眾髮上珠寶冠飾、頸項瓔珞垂至前胸，手臂掛環釧，下身裙裳紅綠相映。整幅畫面色澤鮮艷亮麗，十分引人注目。

至於〈藥師琉璃光如來圖〉，以墨綠色為底，畫幅正中主尊藥師佛以大紅袍服披掛全身，頂上淡紅色頭光，底座為多層蓮花。下端左右兩側為脇侍日光、月光菩薩，菩薩外側為十二藥叉大將，上端八大技樂天人分兩組浮在白雲上。尊像布局左右對稱，十分端正。



阿彌陀佛二十五菩薩聖眾來迎圖

（二）菩薩像

展品中菩薩尊像，或為群像圖的脇侍尊、對立尊，主尊者則有文殊菩薩、普賢菩薩、地藏菩薩等。其中〈文殊菩薩圖〉與〈普賢菩薩圖〉，兩幅布局法度相似，主尊均以端莊正面呈現，雙腿結跏趺坐於蓮台，而各自架於坐騎上。文殊坐騎為四足頂立於白雲朵、頭部回首、尾巴翹起、深綠鬃毛、身青色澤的雄獅，瞳目張口，氣勢昂揚。普賢的坐騎為象，全身潔白，象頭回首，長鼻蜷曲，四足各踩一朵白蓮，氣勢穩定。

文殊是智慧的表徵，坐騎獅子的威猛是大智的呈現。普賢則為願行的表現，坐騎大象揹負重物前行、任勞無怨，猶如行菩薩道，六度萬行。

傳統佛寺中，文殊與普賢常為釋迦佛或毗盧遮那佛的左右脇侍菩薩，合稱華嚴三聖，是大雄寶殿的主尊供像。

（三）明王、天王像

展場中尚有羅漢、明王、天王的圖像，其中明王有不動明王、孔雀明王、愛染明王等。明王屬於密教系統常見的尊像，常現或喜或怒等多樣表情。以教化的功能而言，對冥頑不靈的眾生，若以祥和表情說法，則效果往往不佳，故或現出忿怒相以對治之。

其中〈孔雀明王圖〉，是一尊未現忿怒相表情的明王。畫幅中心六臂明王坐於鳥背蓮座上，孔雀雙足分立，翅膀左右外張，身後羽毛向上捲起，圍成一大圓圈。本畫幅沿用了京都仁和寺所藏南宋時代孔雀明王的造型，但上端增添三位坐姿端莊的佛尊，下端綠蓮盆兩側，增加二立姿脇侍菩薩，不同於原圖。



孔雀明王

至於四大天王，依經典所載，即東方持國天、西方廣目天、南方增長天、北方多聞天。沿襲宋代以下傳統，天王手中各持特殊法器，分別為：鋒利的寶劍、胸前調動的旋琴、手握的雨傘、順溜的小蛇，寓意「風、調、雨、順」。

展出的〈四大天王圖〉，為紀居士 2006 年所繪，以宋元之際文人山水畫風為背景，再以傳統武將之姿呈現主軸。每位天王均頂戴鋼盔，身裹盔甲，腳穿長筒馬靴，頭頂四週白色光圈，雙足踩踏平台，全身為朵朵白雲環繞，有飄逸在天的美感。

（四）經變圖

展場中有以〈維摩詰大士演教圖〉為題的經變圖，此圖是依《維摩詰所說經》經文的內容而繪作的圖像。此經自三國時代以來，即有譯本流傳中土，其中以鳩摩羅什譯於姚秦弘始八年（406）者，最為暢行。



維摩詰大士演教圖

至於維摩詰居士圖像的形成，自東晉顧愷之創作了「清羸示病之容，隱几忘言之狀」的形象後，歷代畫師相繼仿效，成為常見題材之一。但傳至後世，維摩居士已不帶病容，更演變成氣勢軒昂的大辯士，且畫幅中必與文殊菩薩左右對面，四周圍著許多聽眾。

〈維摩詰大士演教圖〉呈現橫長卷軸樣式。畫幅左側維摩詰大士坐在高廣床上，右腿弓起，左腿橫陳，前置矮几。大士身穿交領右衽袍服，胸下結帶，袍服垂至足踝，右肩外披深褐色大巾，右手腕放膝上，左手臂則靠在矮几上。就造型姿勢而言，承襲了唐代式樣，然而維摩居士在大士頭部外圍加上光圈，光圈外有祥雲，雲端又現出伎樂天人。圍繞在大士周圍的聽眾，或跪或立，以現比丘形的羅漢居多，另有兩位頭戴高髮冠，身穿艷麗服飾之在家眾，應為達官貴人。

畫幅右端則畫出受命前來探問大士病情的文殊菩薩，其端身坐於青獅背上的蓮花座，頭冠莊嚴，衣著華麗，雙手合十，雙腿善跏下垂。菩薩身後圍繞的聽眾，每位均冠飾艷麗，衣著華貴，腦後光圈，接近菩薩造型，反映了身分地位的特殊。

（五）地獄變相圖

日本早期接納佛教信仰時，已接觸到輪迴思想，到了十三世紀的鎌倉時代，依據平安時代天台宗高僧源信(942-1017)所撰述的《往生要集》內容，除以文字介紹念佛法門外，更製作了《六道繪》圖，共15幅畫作，其中將地獄道分為八層。因具歷史藝術價值，於1963年獲指定為日本

國寶，現藏於滋賀縣聖眾來迎寺。

本次展出之〈六道繪地獄變圖〉即臨摹自前述者，為絹本畫質，並以礦物膠彩繪，長卷圖軸樣式，橫卷長達 780 公分。畫中包括等活地獄、黑繩地獄、眾合地獄、阿鼻地獄等。

其中等活地獄圖中，在一群齜牙裂嘴、舉拳持棍的獄卒旁，描繪了造作殺業者的受報情形。畫幅右端題有《往生要集》文字，曰：

「等活地獄者，在此閻浮提之下一千由旬，縱橫一萬由旬。以人間五十年為四天王天一日一夜，其壽五百歲。以四天王天壽為此地獄一日一夜，其壽五百歲。殺生者墮此中。」

其次在黑繩地獄圖中，可見高峻岩石中有獄卒向囚人行刑，右端巨大高架上有朵朵火焰，攀爬者應亦是受報眾生。犯了殺生與偷盜罪業者將墮此地。畫幅右端依《往生要集》的文字，題曰：

「黑繩地獄者，在等活下，縱廣一萬由旬。以人間一百歲為忉利天一日一夜，其壽一千歲。以忉利天壽為一日一夜，此地獄壽一千歲，殺生、偷盜之者墜此中。」



再看眾合地獄圖，滋賀聖眾來迎寺之原本，下端畫一群牛頭馬面在鐵山上追趕著罪人上山頭，再用鐵塊敲打，早先已被擊斃者，則置於鐵臼中磨成砂醬。畫幅上端畫貌美女子，坐在刀葉樹上，引誘男子上樹，但男子因生前邪淫婦女所造惡業，被刀刃插住身子。

此畫幅頂端中心，另有貼紅絹題《往生要集》文，曰：

「眾合地獄者，在黑繩下，廣一萬由旬，多有鐵山兩兩相對。以人間二百歲為夜摩天一日夜，其壽二千歲。以彼天壽為此地獄一日夜，其壽二千歲，殺生、偷盜、邪淫之者墮此中。」

紀居士所繪者，則將原本上端與下端平列成橫幅，但畫中人物姿態、山崖景緻則不變。

原本《六道繪》的另一幅絹本著色畫，呈現了無間地獄的景況。此無間地獄又稱阿鼻地獄，是八大地獄中最低一層，犯五逆者將墮入此地，受苦無盡，比其他地獄更慘痛萬倍。

畫中上端獄卒，或口吐烈火，或以鐵釘擊打眾生舌頭，強迫其吞下灼熱鐵丸。獄卒眼目兇狠，持武器作攻擊狀。一片大紅火海中，灰黑獄卒與猛獸無情攻向地獄眾生。

紀居士筆下的阿鼻地獄圖，亦將原本的上下布局，轉成左右橫軸式，火海安置於畫幅中心及右側位置，而門扉及短牆則位於左方。



此阿鼻地獄圖側，題文曰：

「阿鼻地獄者，在大焦熱之下欲界窮底之處，縱八萬由旬。此獄壽一中劫，造五逆罪、撥無因果、誹謗大乘、犯四重、虛食信施者墜此中。」

紀居士所臨摹的四幅中，除了兇猛獄卒外，更畫盡了處於瘋狂、恐懼、邪惡、追趕、焚身的地獄道眾生，將其遭受苦難的形影描繪得淋漓盡致。山岩、小樹、懸崖等自然景觀，則表現了文人山水畫的特質。至於亭閣、矮牆等建築物，卻呈現出唐樣的風格，十分典雅。

（六）佛涅槃圖

此〈佛涅槃圖〉亦為絹本巨製，作者以細筆勾勒，呈現出釋迦牟尼佛將離開人間，生前所化弟子們聚集圍繞四周送別的景象。

畫中釋尊右向橫躺於一長方形臥床，頭頂深色髮螺，凸出肉髻，橫眉閉眼，顏面端莊，右臂彎曲頂住後腦，身上披蓋紅色袈裟，袒露右胸，以右側身軀平貼臥床。兩側十棵高大樹木聳立，枝幹樹葉均十分清晰。四周圍著數十位弟子，右側雲端摩耶夫人與隨從自忉利天乘雲相送。

此弟子群包括出家眾與在家眾。出家眾中除一位臥在地上外，有十八位或跪或坐於床前，頭上無髮，身披僧袍，偏袒右肩，或再外加方格水田衣袈裟，僧袍及袈裟呈現出不同色澤，有艷紅、鮮綠、褐黃、暗黑等諸色。這些出家眾可視為受佛陀最初渡化成就的十八羅漢。

在家眾或男或女，有為文武百官，乃至平民。具官階者頭上冠飾多樣，表現華貴。在家眾多數以站姿圍在羅漢後方，少數則或蹲或坐或趴在地上。其服飾均呈交領右衽式樣，寬袖長裙，或外套以長袍服，腰間繫帶，是十七世紀以前，漢地居士的主軸式樣。

綜觀人物表情與姿態，主要是對佛陀離世的哀傷不捨，眉宇間現黯然神傷的表情，但和歷史上的涅槃像比對，並沒有太過強烈誇張。

畫幅下端是一排飛禽走獸，種類十餘種，包括牛、虎、兔、龍、馬、羊、猴、雞、狗等生肖，且又多了長鼻象、黑毛獅，以及白鶴、孔雀、鵝、鴨等鳥禽。而最特殊者則為迦陵頻伽，上身如人頭冠顏面、雙手托供物，肩膀以下則為禽類的翅膀、雙足。

動物雖多以自然止靜的體態呈現，但也有翻滾整個軀體的動態，例如靠近右側處，有兩隻翻背的動物，其中白象背部著地，象頭與四大腿朝天，象牙與象鼻亦翻轉左側向上，象口外張，現出悲傷神情。另一隻黑毛獅，也是全身頭背貼地，雙睛瞠目向上，大張露齒，身上胸腹裸露，前腿外張上舉，後腿下伸，四腿及胸腹以膚色相連呈現，整隻黑毛獅處於極度痛苦哀傷的情緒中。



佛涅槃圖

45 件畫作，幅幅精緻，美不勝收，限於篇幅，謹簡介至此。

三、結語

總結此次展出之畫作，就畫題而言，可追溯到魏晉、隋唐之際的佛畫題材，承襲了東亞佛教藝術的主軸。就技法而言，均以細筆勾勒，畫出每一尊法像的姿態，既彰顯了佛法的總綱，又呈現造像的美感。就用色暈染而言，均以膠彩畫顏料塗染，色澤鮮豔亮麗、對比強烈，則承襲了日本鎌倉時代，及日治時代台展、府展的畫風。

台灣自戰後以來，如此嚴謹、細緻、精密、秀麗、莊重的佛畫作品並不多見，紀居士延續了台灣佛畫的命脈，千金紀芝蓮女士則為日本京都市立藝術大學保存修復博士，現任職於日本國立東京文化財研究所助理研究員，更於 9 月 15 日以「日本佛畫創作交流講座」作專題演講，真是為「觀古窺今 悲智同行」的主題，增添無上的光彩！🕉