

大足石刻所彰顯的黑暗與光明的意境

應邀參與2024年大足學國際學術研討會

陳清香

大足石窟或稱大足石刻，位於今中國重慶市大足區，1945年由楊家駱教授組團考察所發現。1961年大足北山、寶頂山，入選第一批全國重點文物，1999年12月1日，大足石刻被列入世界文化遺產。

大足石刻群經過數十年的科學考察，至今統計包括石刻造像75處，總計10萬餘尊，銘文10萬餘具。其中以寶頂山、北山、南山、石篆山、石門山5處最為著名。另外包括縣級16處重點保護的石刻。

其中寶頂山石窟，為南宋時代川蜀米糧里密教行者趙智鳳，自16歲起投入雕鑿建造，繼之以畢生的精力，策劃、運作、開鑿，共建造了31窟。趙智鳳直至80歲，營造最後一窟，以未竟之功而離世。

此整座寶頂山石窟，均由趙智鳳一人規劃建造完成，不僅在中國的石窟開鑿史上，是唯一僅見；在世界上的文物創作史上，也是十分稀有的！

而在此31窟中，其題材、次序、造型等，均蘊含著深邃的佛教法義。如第11窟與第12窟，刻釋迦世尊的誕生與涅槃，兩窟緊鄰，相互對照，蘊意著降生與離世，也意謂著為人有生必有死的無常觀。而第18窟與第20窟，其主題為《觀無量壽佛經》變相，與地獄變相，而前者為西方極樂世界的景觀，是一片安詳和樂的光明境界，但後者則是被一片恐怖刑具枷鎖的黑暗世界。此三窟中代表有情人世的是第19窟，在人世成就光明，表現在第18窟的無量壽經變相（極樂世界），若是造惡業，則墮入第20窟的黑暗地獄，無論赴光明或黑暗，皆是自心一念所造。如此三窟，即形成了人世在光明與黑暗相互對照之主題。

筆者在恩師楊家駱教授的指導下，已撰述多篇有關大足的文章，也多次組團赴現場實地考察大足石窟。當大足國際學術研討會最初成立及後續，筆者也每次應邀赴會，作專題演講及發表論文。早期主辦單位在研討會之外，還曾安排佛教藝術基礎課程，筆者曾應邀授課。

今年歲末，大足石刻研究院主辦「2024 年大足學國際學術研討會」，於 12 月 5 日，在重慶大足開幕，5、6 二日國際學者論文發表，來自全球 11 個國家和地區的 120 餘位中外專家學者齊聚一堂，探討大足學學術研究。筆者亦接受邀請撰寫論文，參與盛會。但遺憾未能出席盛會，僅將論文文稿傳送至大會。

茲將此大足文稿、題目與內容簡要披露於本刊：

筆者發表的論文題目曰：「大足石刻所彰顯的黑暗與光明的意境——以寶頂山地獄變相與毘盧道場為例」，全文計分五節，首節前言，敘述撰文緣起。第貳節首先簡述地獄變相圖像的源流。

地獄的構造體系，源自古代中國掌管刑獄的司法官僚系統，主要是屬於非陽世的幽冥範圍，通常地獄被描述為一個多隔間或多層的地下空間，陽間行惡者死後，靈魂會被帶到此處，以懲罰在世時所犯的罪行。在地府的活動者，包括主司操控的主官、副手、隨從，以及受制裁的犯罪者二部分。而地府的情境，以二部分活動者的活動背景為主，前者主司者，名稱為「王」；後者受制裁者，被稱「亡靈」。就圖像表現而言，一般地府所稱的「王」，幾乎都以坐姿呈現，身前一座方台橫桌，以桌巾覆蓋，具威勢氣派。至於亡靈，均受制於各式的刑具（下文稱受刑者），旁有獄卒，姿勢表情，十分痛苦悽慘。

其次，引述地獄相關的文獻記載：

一、唐藏川《地藏十王經》

早在唐代四川沙門藏川所述《佛說預修十王生七經》及《佛說地藏菩薩

發心因緣十王經》二本佛經，此二經均簡稱《地藏十王經》，內容是將早期地獄王原僅閻羅王一位王，演化成為十位王。

十王其名曰：秦廣王、初江王、宋帝王、五官王、閻羅王、變成王、太山王、平等王、都市王、五道轉輪王。並謂十王分別是不動如來、釋迦如來、文殊菩薩、普賢菩薩、地藏菩薩、彌勒菩薩、藥師如來、觀世音菩薩、阿閼如來、阿彌陀佛等十位佛菩薩的化身。其中閻羅王，是地藏菩薩的化身。

而民間行使祭祀薦拔法會，是結合了印度七七日、及中土三年祭祀的觀念，而形成親人在過世後行七七日、百日、週年、三年等特定時間來薦拔亡魂，薦拔時必祭拜地獄王。唐代已開始了地獄十王之說，且持續傳揚開來，至宋代又因《玉歷至寶鈔》一書的誕生，使得地藏十王的觀念，更趨向定型。



圖1：寶頂山第19窟「縛心猿鎖六耗圖」

二、宋淡癡《玉歷至寶鈔》

到了北宋之季，由遼地道士淡癡，以親身入幽冥的方式，撰寫了《玉歷至寶鈔》一書，內容將佛、道兩教相關的幽冥神，如閻羅王、地藏菩薩、泰山王、酆都大帝等，均一同納入掌管地獄幽冥之界。而佛、道兩教地獄幽冥神，遂成為中土各層人士共同的信仰。佛教地獄說完全本土化，十王地獄說便成為中土地獄說的唯一代表。

《玉歷至寶鈔》所載地獄十王，其名沿用了十王經稱名而曰：一殿秦廣王、二殿楚江王、三殿宋帝王、四殿五官王、五殿閻羅王、六殿卞城王、七殿泰山王、八殿都市王、九殿平等王、十殿轉輪王等。其中一殿秦廣王，謂：

專司人間壽夭生死冊籍，統管幽冥吉凶，鬼判殿居大海沃焦石外，正西黃泉黑路。凡善人壽終之日，是有接引往生。凡勾到功過兩半之男婦，送交第十殿發放，仍投人士。……凡惡多善少者，使入殿右高臺，名為『孽鏡臺』。……

《玉歷至寶鈔》所載十殿諸王，均述所司大要，而行文之後，又附豐富的圖像，十殿諸王，每殿均備，十分完整。

三、寶頂山第 19、20 窟之內容大要

與《玉歷至寶鈔》同樣完成於南宋時代的寶頂山石窟，其第 19，20 窟，即是以十王與地獄變相為主題，以下將所雕刻的內容稍作瀏覽。

(一) 寶頂山第 19 窟

第 19 窟有一幅「縛心猿鎖六耗圖」(圖 1)，此窟龕正中坐一位髻髮人，懷中抱著一隻橫躺的小猴，頭頂上方橫刻「縛心猿鎖六耗」，左右有「人天五欲」、「五趣輪身」圖像。髻髮人所坐蓮台下，向下方垂下六條繩索，各縛著犬、烏鴉、蛇、狐狸、魚、馬等六種善飛、能奔跑的動物，其寓意以對應人的眼、耳、鼻、舌、身、意等「六耗」、「六窗」、「六根」。此壁面中尚有「天堂與地獄，一切由心造」、「相識滿天下，知心有幾人」等偈誦語。此偈誦語即是六耗圖的主題，也就是介於地獄與淨土之間，自我的抉擇。

(二) 寶頂山第 20 窟之地藏菩薩、十佛及十王

寶頂山第 20 窟，窟壁分上、下兩部分，上部分刻地藏菩薩為中心，

背後分上、下二層，上層刻十佛、下層刻十王兩司像。地藏菩薩頭戴高聳刻飾華麗的寶冠，法相端莊，眼簾下垂，身軀挺拔，雙手手印一上一下，雙足結跏趺坐於高台上，此彰顯三無漏學中的「戒」與「定」，再以身上的光芒象徵「慧」。此光芒呈現於額中白毫的光圈、腦後的火焰圓光、腹部向上下放射的四道白光等三處。其中由腹心向上的兩道白光通過雙肩，再向上升，直至窟頂。此尊菩薩位居此窟中心，令人有光芒無限之感！（圖2）



圖2：寶頂山第20窟「地藏菩薩、十佛、十王、地獄變相」

此菩薩身後上端的十佛，每尊均以螺狀髮紋，圓滿五官，身著寬闊長袍服，敞開大前胸，背後大圓光，盤腿坐於台上，雙手或置腹前，或舉至胸前，或一上一下，所結手印不一，但各具不同法門的運作。十佛的下層為十王，十王均呈坐姿，座前橫桌板，桌板前書寫十王名號，即依《玉歷至寶鈔》所載十王。

十位大王每位坐在平台之後，身旁均有侍者，作站立之姿。如五官大王的侍者，頭戴黑色圓帽，黝著雙眉，抿著雙唇，一副非和悅的表情，身穿圓領寬袖束腰垂長袍，雙手展開一大張寫著判罪書文。都市大王的身側，站著

侍者，右手靠近胸前，左臂抱著大書卷。泰山大王身側是女侍者，頭梳高揪結，雙手抱著書卷，靠向右側肩臂。

十王的下端緊臨的雕像，即是地獄變相。

(三) 寶頂山第 20 窟之地獄變相

亦分兩層，分屬十八層地獄情景。在壁面上分組各有實質的表現受刑者的場面，且各有地獄名稱刻字，其名曰：鑊湯地獄、寒冰地獄、劍樹地獄、拔舌地獄、鐵床地獄、鐵輪地獄、刀船地獄、餓鬼地獄、截膝地獄等等。其中「鑊湯地獄」圖，雕刻一具大火鍋，鍋底熊熊的烈火燃燒著，鍋內滾燙熱水，鍋旁立著持長棍的牛頭獄卒，正要將一位受刑者丟入火鍋內。（圖 3 上）



圖3上和下：寶頂山第20窟「鑊湯地獄、鐵輪地獄」

又如「鐵輪地獄」圖，雕刻一具大型平台，上端凹陷，放置一具大鐵輪，鐵輪下輾著一位受刑者，平台左側一位獄卒，身子向右前傾斜，雙手鼎壓著鐵輪軸，使力道壓下、壓扁輪下的受刑人。（圖 3 下）

此鐵輪的上端，尚站立著另一獄卒，雙手抓著另一受刑者的頭與腳，正準備繼前受刑者，也置入鐵輪之下，遭受鐵輪輾壓的酷刑。另舉「截膝地獄」圖，壁面雕刻著一位上半身全赤裸的男性受刑者，上身挺直坐在平台之上，雙臂護在左、右側，臀部以下雙腿伸直橫置於台面之上，此受刑者身前立的獄卒，右手臂高舉刀棍，左手掌按住受刑者的小腿，雙睛圓瞪，氣勢兇猛，正擬一刀下手，即截斷受刑者的膝腿。（圖 4）



圖4：寶頂山第20窟「截膝地獄」

而此受刑者的右側，尚坐著一位女性，張口面露恐懼，上身似裸，露出雙乳，身坐平台，兩腿足垂地。這一位也似將繼前受刑者，將遭受截膝酷刑。

此截膝圖的上端，刻了犯飲酒戒的後果，畫面中先出現手捧酒罈的沽酒女，其身前則一位勸比丘飲酒的男子，依佛經所載，若勸比丘飲酒者，必墜截肢地獄。因飲酒後意識昏亂，造成夫不識妻、姊不識妹、兄不識弟、父不識子的場面，而這些場面，均在第 20 窟中，「截膝地獄」圖側，一一刻劃出來，畫面中人物表情十分生動。（圖 5）

而此上、下兩層的地獄變相圖中，在分散各組的刑具、獄卒、受刑者的壁面上端，往往有紅底白色楷書文：

如：「日念藥師琉璃光佛千遍不墮鑊湯地獄……」，

又如：「日念賢劫千佛一千遍不墮寒冰地獄……」，

又如：「日念鸞王樂上菩薩千遍不墮鐵床地獄……」等等。

從這些題字中，不難體會到石窟開鑿者的用心，在彰顯了十八層地獄的恐怖、黑暗之後，在受盡刑具的折磨之後，如何解脫、如何遠離困境？是自石窟黑暗的主題深處之後，從而開拓出了更有希望的光明面。

四、寶頂山第 14 窟之毘盧道場大要

第肆節以「寶頂山第 14 窟的尊像意題」為主，敘述寶頂山第 14 窟毘盧道場窟，在現存尊像 287 尊，每尊像均造型生動，蘊含極高法義之中，而舉數尊像敘述之。

首先舉左壁大日如來尊像（圖 6）：

此窟正壁一座八柱塔亭，底層頂上雕成以屋



圖5：寶頂山第20窟「犯酒戒男子弑父、弑母圖」

瓦出簷的造型，簷下立八柱，每柱均有一隻蟠龍纏繞，正中刻大日如來端身正坐法像，塔亭橫梁上，浮雕五尊坐在蓮花上的化佛，以蓮枝、蓮葉、蓮苞間隔，上加彩繪，十分生動。此橫梁左、右兩端下方的雀替，刻了兩身孩童形的天人，捲膝俯臥於左、右，是稀有的布局。

大日如來頭頂在螺髮上戴捲紋化佛寶冠，在兩眼垂瞼、兩頰圓滿的法相中，由上、下閉合的雙唇兩

側向上放出光芒，此光芒線條沿著兩頰、兩鬢、冠側，直上底層塔頂。而腦後的正圓光，亦以腦後心為主軸，向左、右、上、下四周射出光芒。光芒線條四周再以彩色浮雲、捲雲紋繚繞，十分多彩。

大日如來的法身，呈挺拔端正坐姿，身披通肩式袍服，袖口寬廣，敞開前胸，胸下結帶，兩手腕套腕釧，掌心相握結毘盧印，挺於胸前。

此尊像在塔亭內俯臥天人的襯托下，以靜態之姿，卻彰顯著佛陀說法的態勢。

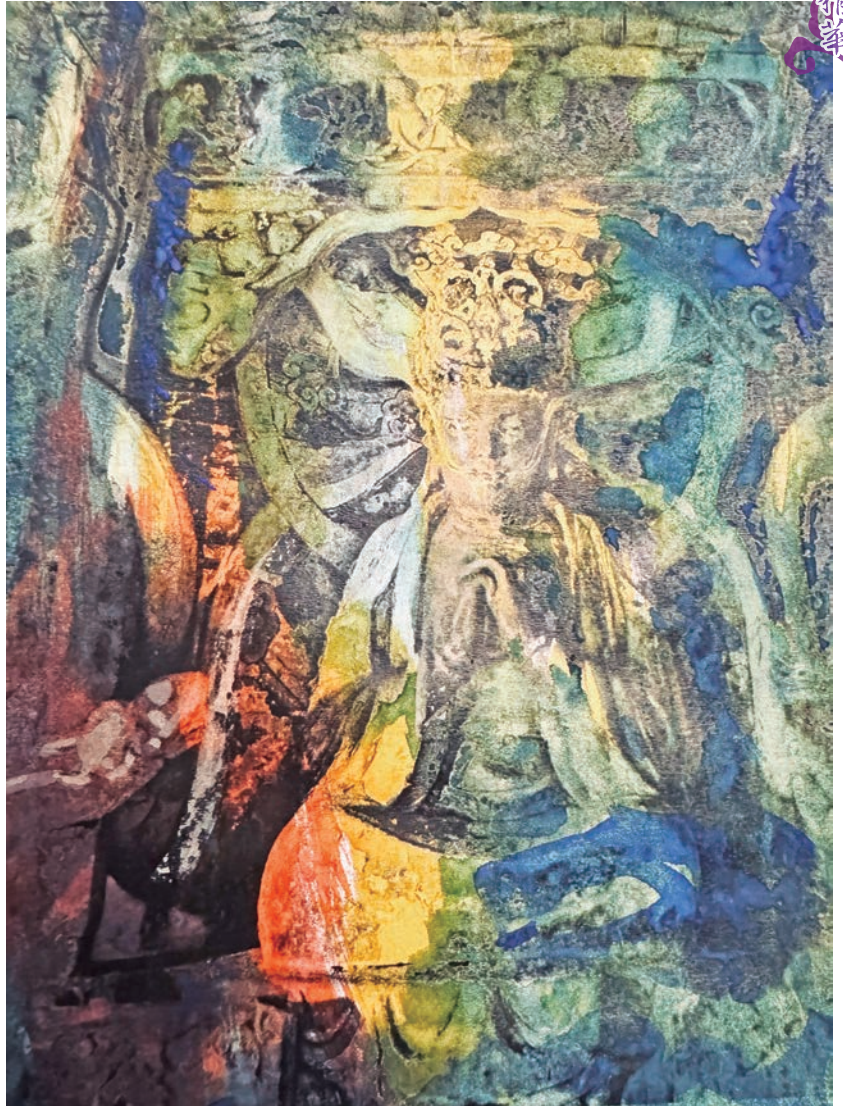


圖6：寶頂山第14窟，正壁亭閣內主尊「大日如來說法圖」

再舉右壁佛尊群組禮拜尊像：

右壁壁面上、下布滿了佛尊群組像，每一組像，多見以頭戴寶冠、兩肩披褂寬長袍服、身坐於蓮花寶座的佛尊為主尊，主尊兩側必站立著脇侍菩薩，如此形成三尊式禮拜尊像。而禮拜尊像的下方，則安置了護法神像與禮拜者。

禮拜尊像的坐立姿式與袍服式樣，具一定的規格，諸尊差別不大，而唯一表現姿勢的變化特色者，即為雙手的上下舉、外張內合，以及掌心手印的姿勢。此有經典的依據，是法義的表現。

至於表現圖像美學創意者，為禮拜尊像的頭上寶冠造型。此 14 窟右壁的禮拜尊像數量可觀，然而所戴寶冠的雕刻花紋圖案造型，則變化多端，各具特色，無有雷同者。此寶冠圖像花紋，無經典依據，但具備了圖案變化的創意美感，是當地圖案美學的高度發揮。

例如 14 窟右壁中，一尊坐姿高達 186 公分的佛像，（圖 7）此尊像頭戴花冠，身著通肩袈裟袍服，胸飾華麗圖飾瓔珞，秀眉細眼小口，整尊法像莊嚴典雅。此尊頭頂的花冠高度，相當於法像的臉龐高度（自額頭至下巴），其額頭頂上第一圈，正中一小朵盛開花，花瓣外圍散出連珠紋，左、右側安置數圈捲聯紋。第二圈的上端，正中一尊坐佛，佛兩側花葉、捲簾紋圍繞。由於坐佛置於頂門正中，因此此冠即為「化佛寶冠」，此尊或為觀世音菩薩。

再舉另一尊同窟尊像，以見其頭冠紋飾，（圖 8）此像頭頂底層為螺狀髮紋，螺髮之上，正中兩圈捲圈紋，圈帶由低向高升起，直達頂端，捲圈紋兩側及上端，各置一朵蓮花瓣。整座寶冠，凹刻深入，紋飾立體明朗，清晰可見。

此尊像身著偏袒右胸式服，胸前無瓔珞為飾，雙手在胸前結毘盧印，故應為毘盧佛。此第 14 窟中尚有多尊跏趺坐尊像，身披寬袖長裙袍服，頭頂戴上華麗多樣的寶冠，胸前敞開，無瓔珞飾，兩手或左、右外張、或胸前結印，應為毘盧佛的化身。

五、造像藝術反應社會生活文化及莊嚴佛境

第五節討論大足地獄變相與毘盧洞尊像的藝風：

在《玉歷至寶鈔》一書中，除數章文字敘述外，尚有附圖，而所附圖像，包括普門大士、幽冥教主地藏王菩薩、淡癡尊者、城隍土地、賞善罰惡司、黑白無常、查察司、鬼王判官、牛頭馬面、日夜遊巡、靈霄寶殿、東嶽大帝、酆都大帝、府縣境主等，此外，尚有十殿王。此十殿王的圖像，以下僅舉第五殿森羅王述之：

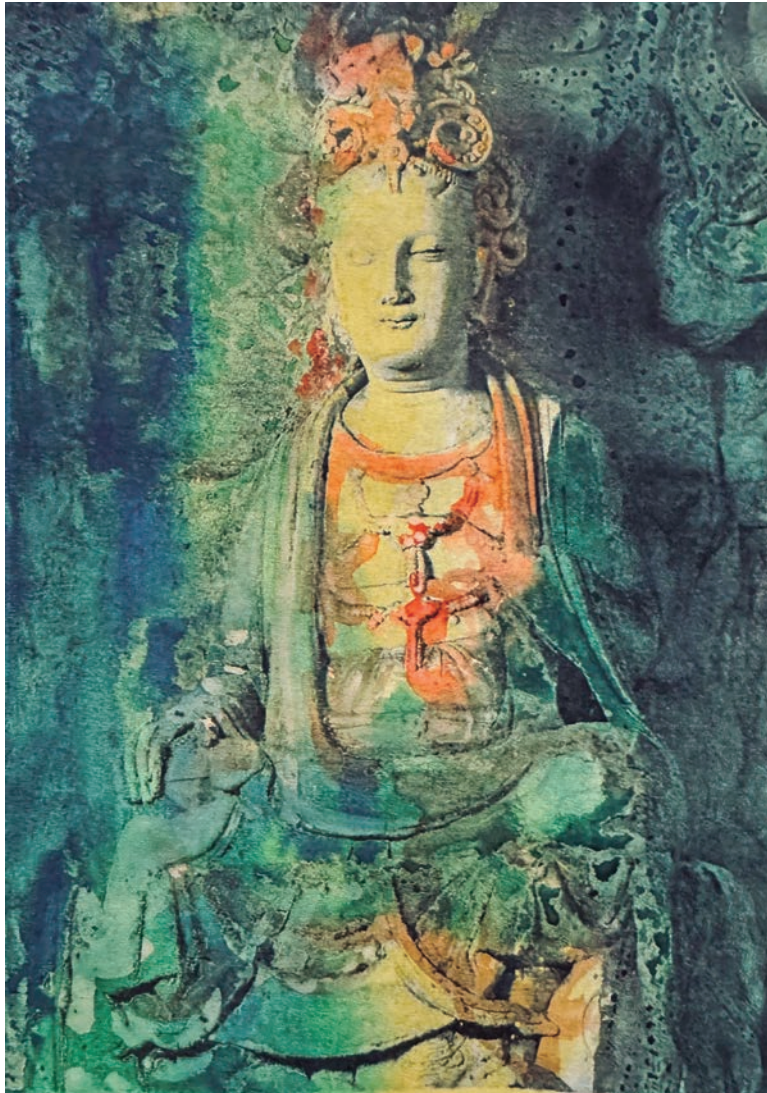


圖7：寶頂山第14窟「毘盧道場窟佛像」

五殿森羅王(圖9)，畫

幅上端為森羅王審判受刑者的畫面，右側高高挺立的望鄉台，台上一群群眾。下端為尖刀布滿大地的尖刀船，獄卒將受刑者扛起，拋向尖刀船，這是刀船地獄，受苦無盡。

比對《玉歷至寶鈔》與寶頂山石刻中的地獄圖像，主題均是表現受苦受難眾生的形象，但也蘊含著另一文化價值，以下稍作分析：

(一) 展現南宋西蜀社會生活形影

《玉歷至寶鈔》窟中的地獄圖像，是以平面畫像呈現，且分別為十組，

各自分散於十殿王圖中的坐台下方，其所描繪的受刑者、刑具設施等，各具變化，故為十組地獄變相。至於寶頂山的地獄圖像。則是以立體的雕刻形式，且位於巨大的山岩石壁間，不間隔分組，而呈現出一寬廣壯闊的地獄圖像畫面。

在石窟藝術史上，甘肅敦煌石窟遺有早期的地獄圖像相關的壁畫題材，但屬於宋代，如大足寶頂山石刻者，並不多見。故寶頂山的地獄變相，其稀有度是十分高的。

就內容而言，主題固然是呈現在地獄受苦受難的眾生情景，但實質卻是反應了南宋時代西蜀地區，社會生活的形影。

以人物而言，呈現了男女老幼，自誕生成長至年老，生命中的每一個階段的影像，其面容姿勢，頭冠髮式、肩臂上的衣袖袍服、腰下的裙裳等，無論正面、側面、背面，均有人物實例可瀏覽。

而以人物身旁的家具、器物、動物而言，石窟刻劃了台桌、湯鍋、雞籠、長劍、大刀、花瓶、長笛、拍板、圓鼓、車輪……等圖像，應是當時民間社會生活中，常用的家用器皿。也出現了雞、狗、烏鴉、蛇、狐狸、魚、馬、牛、羊等，亦是民間常見的各式動物。

總之，寶頂山 19 窟「縛心猿鎖六耗圖」，與 20 窟所刻地獄變相之苦難黑暗情節，卻是百姓生活的各式寫照。而相鄰的 18 窟以《觀無量壽佛經》變

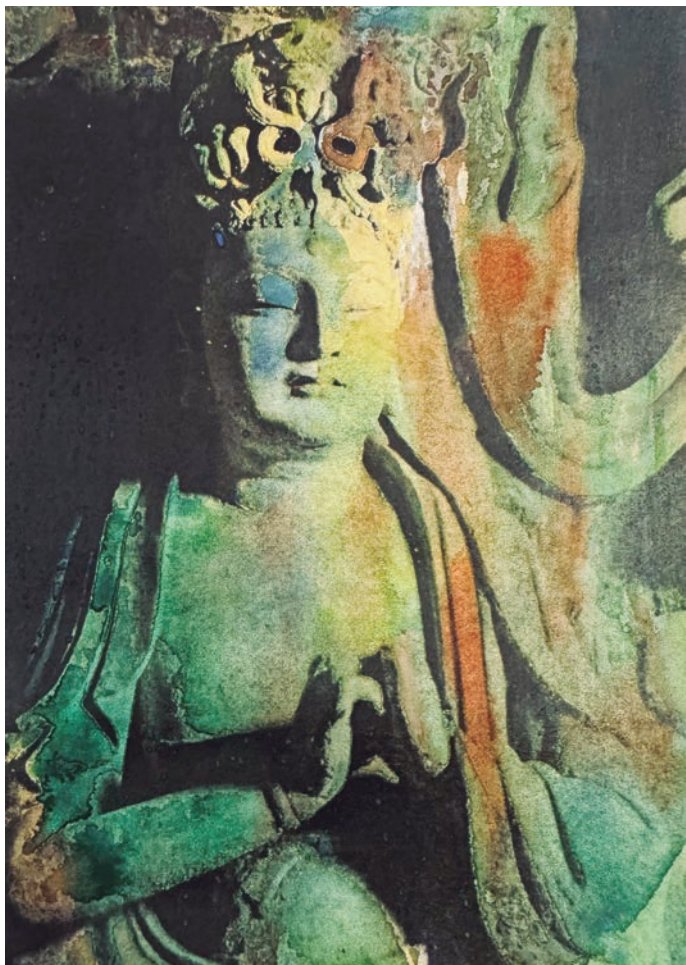


圖8：寶頂山第14窟「毘盧道場毘盧佛」

相為主題，則是西方極樂世界的形影，內中樓閣庭院，舒適華麗，是天堂的象徵。當人們居地獄望天堂之際，必起離地獄進天堂的念頭。

（二）彰顯大日如來說法的最高法界

寶頂山第 14 窟毘盧道場，從主尊大日如來莊嚴而壯闊的法相、舉身放光、兩條盤龍左、右護法的形影，呼應了窟內二、三百尊端莊又華麗的尊像。窟內尊像或成群組像或單一像，其主尊均在螺狀髮紋之上，加多層富麗的冠飾，而胸前不加瓔珞，此凸顯了毘盧遮那佛的特殊法像，也呼應寶頂山弘偉的華嚴聖像。如第 5 窟有高 700 公分的華嚴三聖立像，十分稀有。

第 14 窟毘盧道場，僅有佛菩薩尊像，在十法界的四聖六凡中，屬四聖的前二聖界，沒有六凡界的輪迴圖，不見畜生、惡鬼、地獄的眾生，僅有象徵人道的修行圖、禪觀圖。在欲界、色界、無色界等三界中，是屬無色界的境界。以天台宗的三身觀而言，在法身毘盧遮那佛、報身盧舍那佛、化身釋迦牟尼佛三身中，法身毘盧遮那佛是最高的境界。

主尊大日如來，即毘盧遮那佛，以其華貴的冠飾、端正莊嚴的坐姿，下垂的眼瞼，胸前的毘盧手印，以及身上有腦後圓光、身後背光、口唇左右光等三處放光的火焰等，既表現佛法戒、定、慧三無漏學的總綱，又彰顯了如來說法的最高境界。

相對於第 20 窟的地獄變相圖，處在一片受苦受難的天地間，是十法界的地獄界，一片黑暗。而進入第 14 窟的毘盧道場，面對一尊尊的佛菩薩像，顯現智慧無量，是十法界四聖界中的佛界、菩薩界，引導修行悟道的途徑，前程一片光明。🌀



圖9：五殿森羅王《玉歷至寶鈔》圖像